

Ing. Miroslav Zelený  
starosta Městské části Praha 5  
Štefánikova 13, 15  
15022 Praha 5

27. března 2013

**Žádost o zastavení změn části parku Košíře-Motol na golfové hřiště.**

Vážený pane starosto,

Obracíme se na Vás s žádostí o zastavení nevratného znehodnocení lesního porostu v okolí stávajícího devítijamkového golfového hřiště v Motole. Už samotný spěch při projednávání pronájmu obecního majetku golfovému klubu a zveřejněné parametry nájemní smlouvy vyvolávají u veřejnosti podezření, že pronájem bude pro obec a občany nevýhodný a v důsledku povede k vykácení lesa a v krajním případě až k zástavbě zákonem chráněného parku.

Vykácení lesa a stavbu golfového hřiště bylo jednoznačně zamítnuto úředníky Magistrátu. Jejich zamítavé stanovisko najdete v příloze.

Nicméně ani Magistrátní úředníci a občané nebo sdružení však nemají žádnou rozhodující moc. Tu máte v rukou Vy a další zastupitelé, kteří byly zvoleni jako naši zástupci, jejichž úlohou je budovat Prahu 5 k životu všech a ne pouze zájmových skupin.

Vyzýváme Vás pane starosto, abyste se osobně zasadil o zastavení znehodnocování okolí golfového hřiště Motol. A to stejně tak, jako jste se osobně zasadil o zamítnutí zástavby vrcholu stolové hory Vidoule!

Zastavte proto rozhodování o projednávání jakýchkoliv změn územního plánu v parku Košíře – Motol a jeho okolí (Z2760/00, Z2762/00 a Z2763/00) a to minimálně do doby, než proběhne náležitě publikovaná veřejná diskuze k případným změnám!

Jsme s pozdravem a těšíme se na Vaši rychlou reakci.

.....  
předseda obvodního výboru KDU-ČSL Praha 5  
korespondenční adresa: Palác Charitas  
Karlovo nám. 5, 128 00 Praha 2  
[praha5.kdu.cz](http://praha5.kdu.cz)

.....  
předseda o. s. Cibulka  
[www.Cibulky.info](http://www.Cibulky.info)

**Přílohy:**

1. Zamítnutí rozšíření golfového hřiště a změn ÚP v nejbližším okolí parku Košíře - Motol, citace ze stanoviska odboru životního prostředí Magistrátu hl. m. Prahy ze dne 26.11.2012
2. Informace o změnách Z2760/00, Z2762/00 a Z2763/00 z veřejně dostupných zdrojů
3. [Usnesení Rady MČ Praha 5 č. 7/242/2013](#) o pronájmu 36 hektarů vesměs lesních pozemků golfovému klubu

# **Příloha č. 1: Zamítnutí rozšíření golfového hřiště a změn ÚP v nejbližším okolí parku Košíře - Motol, citace ze stanoviska odboru životního prostředí Magistrátu hl. m. Prahy ze dne 26.11.2012**

**Z 2760/00** S návrhem zadání změny z hlediska námi chráněných zájmů **nesouhlasíme.**

Předmětné území zasahuje do celoměstského systému zeleně, hájeného ve smyslu ochrany ekologicky a esteticky vyvážené krajiny dle §2 odst.2 písm.g) zák.č.114/1992 Sb., nachází se v přírodním parku Košíře-Motol, zřízeném vyhl. č. 3/1991 Sb. HMP zejm. k ochraně krajinného rázu dle §12 odst.3) zákona č.114/1992 Sb. Dle územně analytických podkladů k územnímu plánu (ÚAP) náleží do oblasti Údolí Motolského potoka, místo patří mezi významné – hodnotné celky, což je třeba respektovat i ve smyslu ust. odst. b) Zadání celoměstsky významných změn IV. Součástí návrhu je zásah do lesních porostů (pozemků určených k plnění funkce lesa – parc.č.384/1 kat.úz. Motol), který považujeme za nepřijatelný nejen z hlediska zákona č.289/1995 Sb. (lesní zákon), ale i jako zásah do významného krajinného prvku – lesa ve smyslu §4 odst.2) zákona č.114/1992 Sb. Návrh zasahuje částečně do ochranných pásem chráněných území přírodních památek Motolský ordovik a Kalvárie v Motole. Jihovýchodní částí návrhu je nepřijatelně dotčena přírodovědně hodnotná lokalita Slatinné louky v Motole. S žadateli bylo v minulosti opakovaně jednáno již v souvislosti se změnou Z 596/05, kdy bylo předmětné území z našeho popudu významně redukováno, což předložený návrh nerespektuje a dále v rámci předprojednání aktuálního návrhu. Přislíbené podklady, prokazující proveditelnost záměru v daném – ekologicky vysoce exponovaném - území, které jsme požadovali, nám však nebyly předloženy.

**Z 2762/00** S návrhem zadání změny z hlediska námi chráněných zájmů **nesouhlasíme.**

Předmětné území zasahuje do celoměstského systému zeleně, hájeného ve smyslu ochrany ekologicky a esteticky vyvážené krajiny dle §2 odst.2 písm.g) zák.č.114/1992 Sb., nachází se v přírodním parku Košíře-Motol, zřízeném vyhl. č. 3/1991 Sb. HMP zejm. k ochraně krajinného rázu dle §12 odst.3) zákona č.114/1992 Sb. Dle územně analytických podkladů k územnímu plánu (ÚAP) náleží do oblasti Údolí Motolského potoka, místo patří mezi významné – hodnotné celky, což je třeba respektovat i ve smyslu ust. odst. b) Zadání celoměstsky významných změn IV. Součástí návrhu je zásah do lesních porostů (pozemků určených k plnění funkce lesa – parc.č.66/1 kat.úz. Motol), který považujeme za nepřijatelný nejen z hlediska zákona č.289/1995 Sb. (lesní zákon), ale i jako zásah do významného krajinného prvku – lesa ve smyslu §4 odst.2) zákona č.114/1992 Sb. Návrh je částečně lokalizován též do stanoveného záplavového území Motolského potoka, takže navíc podléhá řízení podle §17 odst.1 písm. a) a c) zák.č.254/2001 Sb. (vodní zákon).

**Z 2763/00** S návrhem zadání změny z hlediska námi chráněných zájmů **nesouhlasíme.**

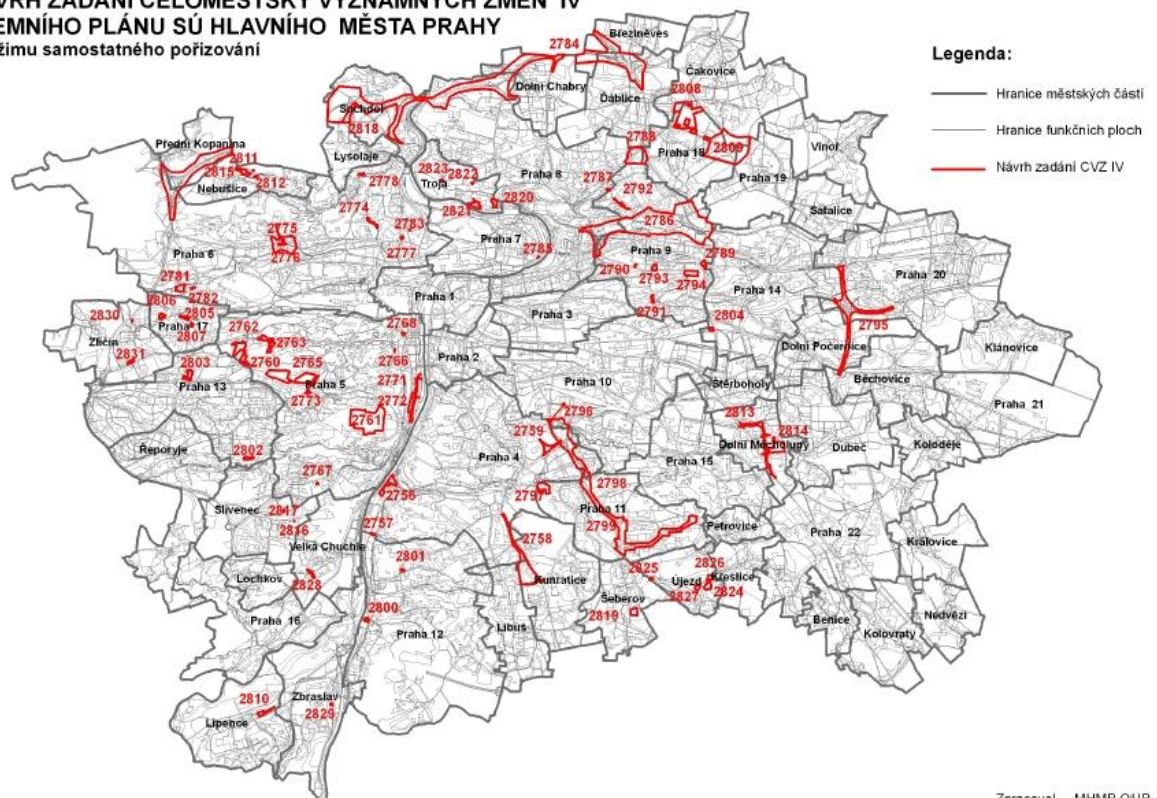
Předmětné území se nachází v přírodním parku Košíře-Motol, zřízeném vyhl. č. 3/1991 Sb. HMP zejm. k ochraně krajinného rázu dle §12 odst.3) zákona č.114/1992 Sb. Dle územně analytických podkladů k územnímu plánu (ÚAP) náleží do oblasti Údolí Motolského potoka, místo patří mezi významné – hodnotné celky, což je třeba respektovat i ve smyslu ust. odst. b) Zadání celoměstsky významných změn IV. Jak z hlediska zákonné úpravy ochrany krajinného rázu, tak v souladu s platnými Zásadami urbanistického rozvoje hl.m. Prahy, jež nám ukládají chránit v daném území zalesněné svahy – jejich temena, úbočí a konsekvntně i jejich úpatí – nepovažujeme konverzi nezastavitelných ploch na zastavitelné v dané lokalitě za přípustnou.

Součástí návrhu je kontakt s lesními porosty (ochranné pásmo pozemků určených k plnění funkce lesa – parc.č.384/1, 2, 3 kat.úz. Motol); který považujeme za nevhodný nejen z hlediska zákona č.289/1995 Sb. (lesní zákon), ale i jako potenciální zásah do významného krajinného prvku – lesa ve smyslu §4 odst.2) zákona č.114/1992 Sb. Zájmovým územím podél jeho okraje probíhá koryto občasné vodoteče, takže dále podléhá i řízení podle §17 odst.1 písm. a) a c) zák.č.254/2001 Sb. (vodní zákon).

## Příloha č. 2 Informace o změnách Z2760/00, Z2762/00 a Z2763/00 z veřejně dostupných zdrojů

Mapka Prahy s vyznačením území, kterých se změny týkají

### NÁVRH ZADÁNÍ CELOMĚSTSKY VÝZNAMNÝCH ZMĚN IV ÚZEMNÍHO PLÁNU SÚ HLAVNÍHO MĚSTA PRAHY v režimu samostatného pořizování



Zpracoval MHMP OUP  
V Praze dne 11. října 2012

# ZMĚNA č. Z 2760 / 00

LOKALITA - městská část: Praha 5

- katastrální území: Motol

- parc. číslo: 384/1,386/1,406/1,408/1-2,410/1,411,416/4,480/1-  
2,482/1,497/1,497/3-4,497/6,560/2

DRUH: - změna funkčního využití ploch,  
ÚSES

PŘEDMĚT: - Golfové hřiště Motol

PLATNÝ STAV V ÚP: - golfové hřiště /SO2/  
zařízení turistického ruchu /SO4/  
lesní porosty /LR/  
zeleň městská a krajinná /ZMK/  
louky, pastviny /NL/  
územní systém ekologické stability /ÚSES/

NAVRHOVANÁ ZMĚNA: - golfové hřiště /SO2/  
lesní porosty /LR/  
územní systém ekologické stability /ÚSES/

PŘEDPOKLÁDANÝ ROZSAH: - 159356 m<sup>2</sup>

# ZMĚNA č. Z 2760 /00

ORTOFOTOMAPA

MĚŘÍTKO 1 : 10 000

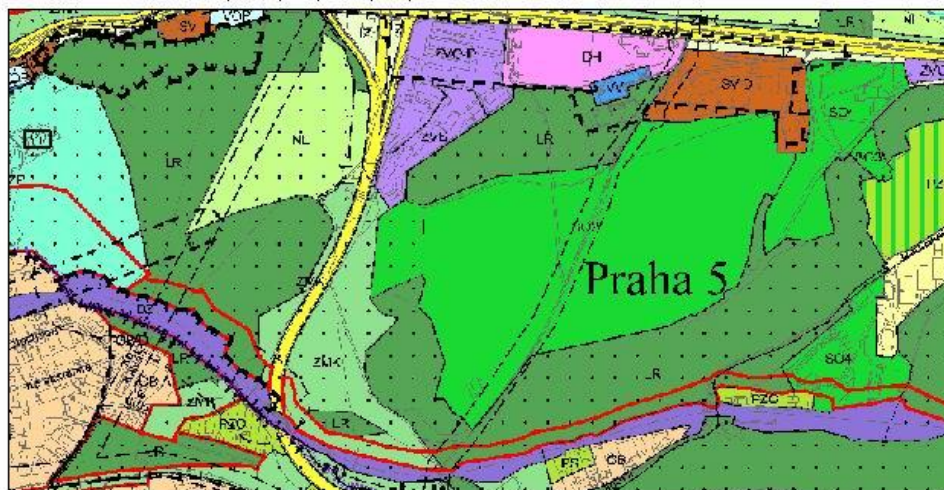




# ZMĚNA č. Z2760/00

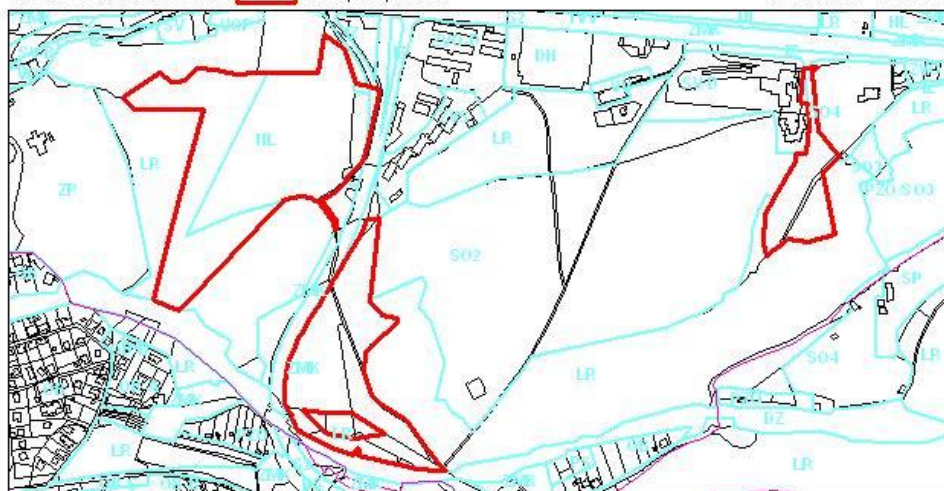
PLATNÝ STAV ÚP: SO2, SO4, LR, ZMK, NL, USES

MĚŘÍTKO 1:10 000



NAVRHOVANÁ ZMĚNA:   SO2, LR, USES

MĚŘÍTKO 1:10 000



# ZMĚNA Č. Z 2762 / 00

LOKALITA - městská část: Praha 5

- katastrální území: Motol

- parc. číslo: 61,65,66/1-3

DRUH: - změna funkčního využití ploch,  
zátopová území

PŘEDMĚT: - Rozšíření ploch pro rekreaci

PLATNÝ STAV V ÚP: - lesní porosty /LR/  
zeleň městská a krajinná /ZMK/  
louky a pastviny /NL/

NAVRHOVANÁ ZMĚNA: - přírodní rekreační plochy /SO1/  
částečně urbanizované rekreační plochy /SO3/  
zeleň městská a krajinná /ZMK/

PŘEDPOKLÁDANÝ ROZSAH: - 42019 m<sup>2</sup>



# ZMĚNA č. Z 2762/00

ORTOFOTOMAPA

MĚŘÍTKO 1 : 10 000



MĚŘÍTKO 1:10 000



MĚŘÍTKO 1:10 000





# ZMĚNA č. Z 2763 / 00

LOKALITA - městská část: Praha 5

- katastrální území: Motol

- parc. číslo: 386/5-6

DRUH: - změna funkčního využití ploch

PŘEDMĚT: - Sportovní hala

PLATNÝ STAV V ÚP: - zařízení turistického ruchu /SO4/

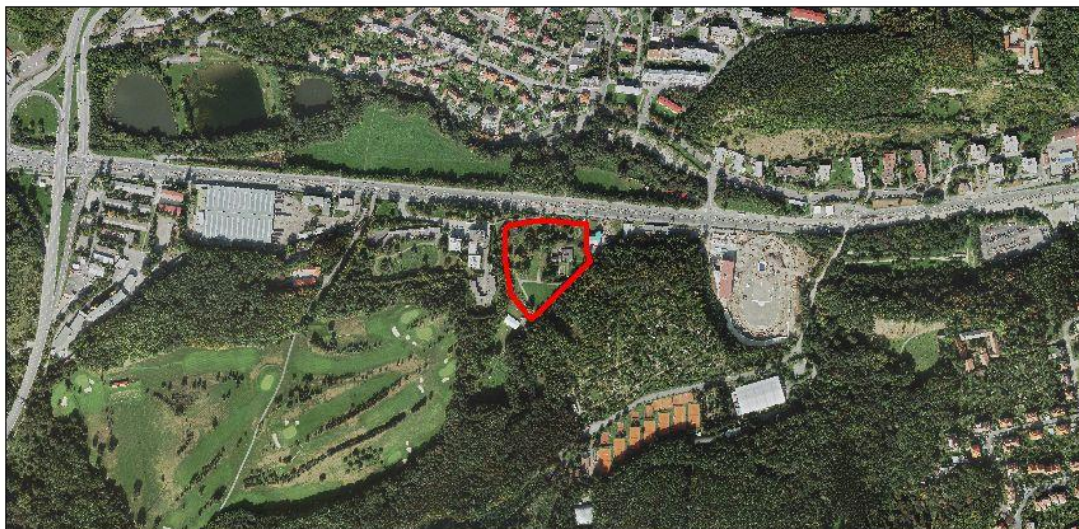
NAVRHOVANÁ ZMĚNA: - sportu /SP/

PŘEDPOKLÁDANÝ ROZSAH: - 16277 m<sup>2</sup>

## ZMĚNA č. Z 2763 /00

ORTOFOTOMAPA

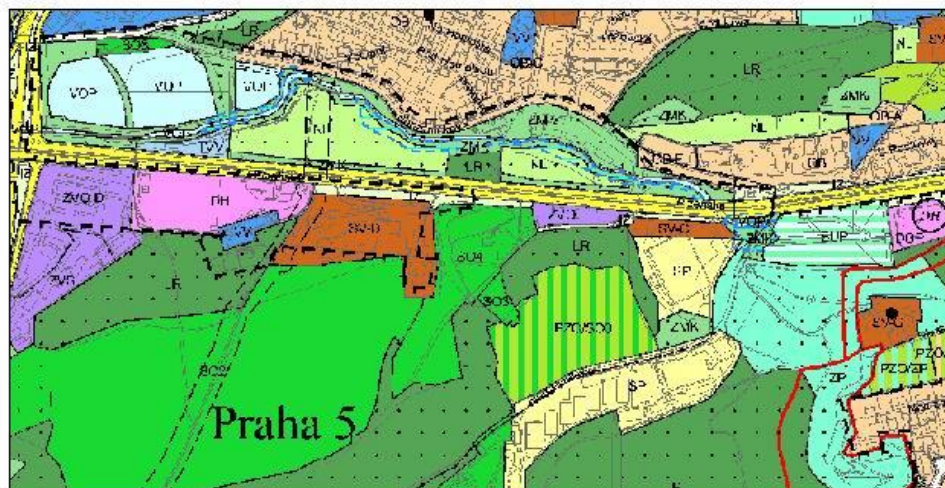
MĚŘÍTKO 1 : 10 000



# ZMĚNA č. Z2763/00

PLATNÝ STAV ÚP: SO4

MĚŘÍTKO 1:10 000



NAVROVANÁ ZMĚNA:   SP

MĚŘÍTKO 1:10 000



## **Příloha č. 3 Usnesení Rady MČ Praha 5 č. 7/242/2013 o pronájmu 36 hektarů vesměs lesních pozemků golfovému klubu**

### **7. zasedání rady městské části Praha 5**

konané dne 19.02.2013 jako řádné

číslo usnesení 7/242/2013

Předkladatel: Nedvěd Jaroslav, zástupce starosty MČ P5

**Záměr pronájmu pozemků parc. č. 386/1, 387/1, 401/1, 401/2, 402, 406/1, 406/2, 406/3, 410/1, 411 v k. ú. Motol o výměře 264.652 m<sup>2</sup> a pozemků parc. č. 408/1, 408/2, 416/4 k. ú. Motol, o výměře 94.852m<sup>2</sup>, celkem 359.504m<sup>2</sup> občanskému sdružení Golf club Praha**

Rada městské části Praha 5

#### **I. Schvaluje**

záměr pronájmu pozemků parc. č. 386/1, 387/1, 401/1, 401/2, 402, 406/1, 406/2, 406/3, 410/1, 411 v k. ú. Motol o výměře 264.652 m<sup>2</sup> za nájemné ve výši 428.652 Kč/rok a pozemků parc. č. 408/1, 408/2, 416/4 k. ú. Motol o výměře 94.852 m<sup>2</sup> za nájemné ve výši 1.94.852 Kč/rok, tedy o celkové výměře 359.504 m<sup>2</sup> za celkové nájemné ve výši 523.504 Kč/rok, občanskému sdružení Golf club Praha se sídlem Plzeňská 401/2 Praha 5, IČ 47611952 na dobu určitou na 25 let s následnou opcí na dalších 25 let na provozování golfového areálu

#### **II. Ukládá**

1. Haluzovi Petru, Ing., vedoucímu Odboru obchodních aktivit

1.1. zabezpečit veškeré administrativní kroky vyplývající z tohoto usnesení

Termín plnění: 29.03.2013

Poměr hlasování: 5/0/0