

SDRUŽENÍ ZA KRAJINU KOLEM NÁS

Sídlo: Nad Kuliškou 462/6, 150 00 Praha 5 - Kontakt: Mgr. František Gemperle, gefa@atlas.cz

CÍL SDRUŽENÍ

Přispět k udržení krajinných hodnot, zachování příznivého životního prostředí, a ke kultivaci stavební činnosti na území Košíř a Smíchova, v menším rozsahu pak i ve zbytku Prahy 5.

Sdružení se za tímto účelem účastní procesů přijímání územně plánovací dokumentace a jejích změn a správních řízení souvisejících s umísťováním a povolováním nových staveb.

HLAVNÍ AKTUÁLNÍ PŘÍPAD

Dům pro seniory – Nad Kavalírkou

Údajný dům pro seniory má vyrůst na pozemku č. 842 v katastrálním území Košíře u gymnázia Nad Kavalírkou (<http://www.kavalirka.cz/>). Pozemek po desítky let sloužil jako velké hřiště pro potřeby sousední školy a je tak ostatně využíván dodnes. V restituci ale byl vrácen původním majitelům a nakonec ho koupila společnost Central Group. Pokud gymnázium se svými téměř 500 studenty o hřiště přijde, pak už nikdy podobné nezíská, protože v daném místě pro tyto účely není jiný vhodný pozemek.



Hlavní výhrady proti stavbě

1. Pozemky fungujících hřišť a sportovišť by se tímto způsobem neměly zastavovat. Už vůbec ne pokud jsou u škol.
2. Podle územního plánu má pozemek sloužit pro školství, zdravotnictví nebo sociální péči. Nedá se na něm postavit běžný bytový dům. Proto Central Group, tvrdí, že zde vytvoří klasický domov důchodců. To je ovšem z ekonomického hlediska v podstatě nemožné. Právě developerské projekty označované jako „domy pro seniory“ se v Praze opakovaně zneužívají k zastavění podobných pozemků bytovými domy. Bohužel se tento přístup developerům dosud vyplácí.
3. Navržená stavba má mít 130 bytů a je značně masivní. Svoji hmotou zhruba dvojnásobně překonává sousední budovu gymnázia, výškou pak překonává vše ve svém přímém okolí.



Naděje není přesvědčení, že něco dobře dopadne, ale jistota, že něco má smysl - bez ohledu na to, jak to dopadne.

Václav Havel

NĚKTERÉ MINULÉ PŘÍPADY

Černá stavba rodinného domu na Šalamounce

V roce 2009 požádali tehdejší majitelé louky a lesních pozemků na Šalamounce o územní souhlas se stavbou rodinného domu vydávaného za hospodářskou budovu s bytem správce, navrženého do západní části louky. Vznik podobné stavby zde zakazuje stavební zákon, územní plán i statut přírodního parku Košíře - Motol. Tehdejší vedoucí stavebního úřadu přesto požadovaný souhlas obratem osobně vydala. O rok později majitelé celou louku oplotili a bez dalších potřebných dokladů začali stavět.

Sdružení za krajinu kolem nás a Sdružení za ochranu příznivých životních podmínek od Bulovky po Šalamounku společně podnikly desítky kroků směřujících ke zrušení nezákonného územního souhlasu, ke zrušení dalších nezákonných úředních dokumentů, a k odstranění stavby. Po velkém úsilí, ve spolupráci s místními obyvateli, se v roce 2011 podařilo dosáhnout toho, že oplotení i vlastní stavba byly zbourány.

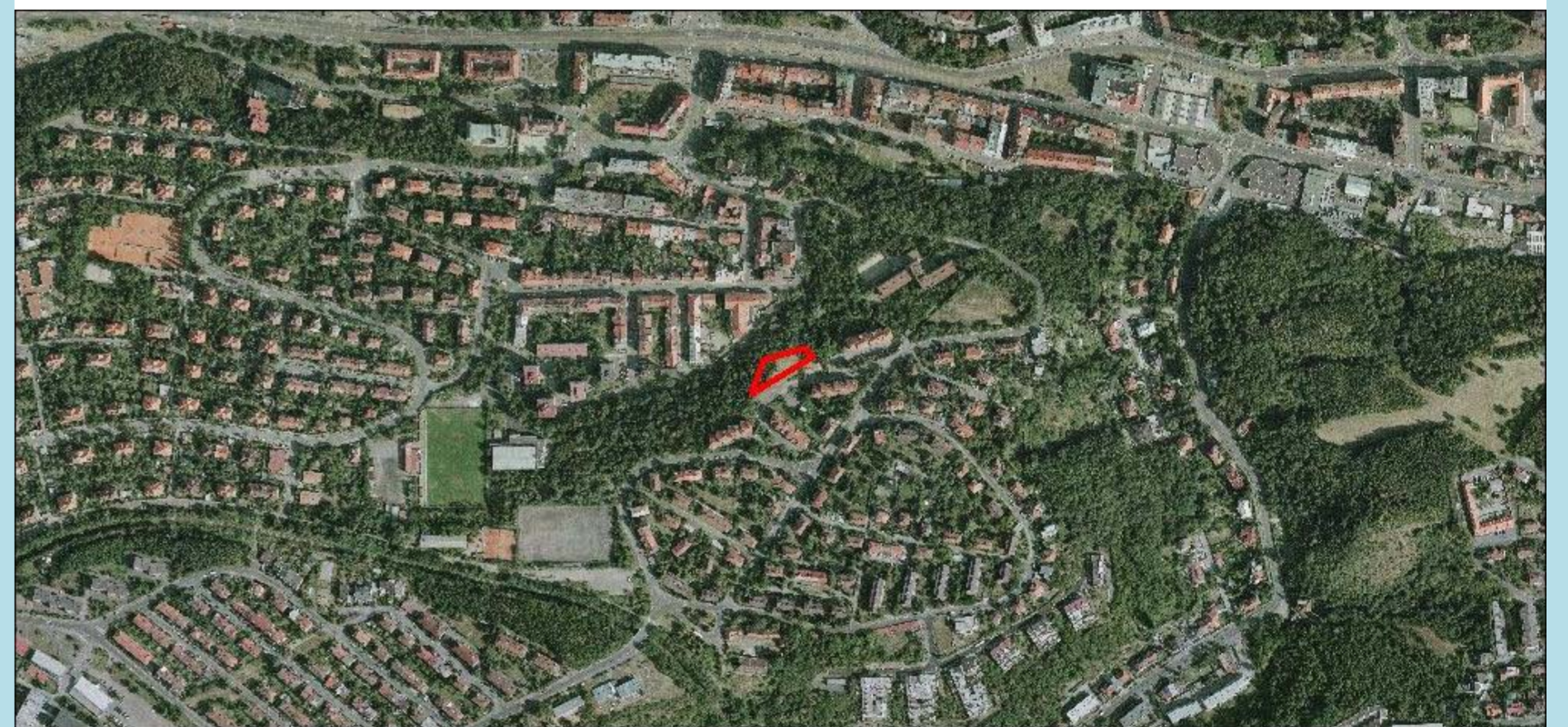


Změna územního plánu Z 1201/07 – „Na Vyhlídce“

Majitelé pozemku č. 677 v katastrálním území Košíře požádali o změnu územního plánu, která by na tomto pozemku určeném pro zeleň umožnila výstavbu bytových domů.

Sdružení za krajinu kolem nás společně s okolními obyvateli v rámci projednání změny namítalo, že schválení změny odporuje požadavkům stavebního zákona a platným Zásadám územního rozvoje. Zastupitelstvo hlavního města Prahy přesto změnu v březnu roku 2010 schválilo.

Sdružení poté připravilo podklady a argumentaci pro správní žalobu, kterou proti změně Z 1201/07 podaly dvě okolní obyvatelky zastoupené právníkem sdružení Arnika. Nejvyšší správní soud změnu na základě této žaloby dne 22.12.2011 zrušil.



Rozvojová plocha zeleně na Dívčích Hradech

V roce 2009 se Sdružení za krajinu kolem nás zapojilo do projednání Zásad územního rozvoje hlavního města Prahy. Jedná se o nadřazenou územně plánovací dokumentaci v měřítku 1:100 000, která určuje rozvoj Prahy na úrovni větších celků. Několik občanských sdružení ve spolupráci s obyvateli Prahy 5 využila institut tzv. „zástupce veřejnosti“ a v rámci projednání zásad požadovalo, aby území Dívčích Hradů bylo vymezeno jako plocha zeleně. Takové zařazení by území Dívčích Hradů efektivně chránilo před masivní zástavbou, kterou prosazovalo tehdejší vedení Prahy 5.

Uvedený požadavek nebyl přijat, nicméně nebyl ani zapomenut. Rozvojová plocha zeleně na Dívčích Hradech se stala součástí aktualizace Zásad územního rozvoje, která se právě projednává.