



MC05 36832/2013

Naše č. j.
OSI.Koš.p.842-2955/2013-Za-vyr

Vyřizuje / linka / e-mail
Zacharieva Taťána Ing.arch. / 257000178 /
tatana.zacharieva@praha5.cz

Praha
24.06.2013

Vyrozumění o obsahu odvolání

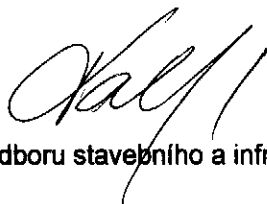
Úřad Městské části Praha 5, odbor stavební (od 1.1.2013 odbor stavební a infrastruktury), vydal dne 8.11.2012 pod č.j.OST.Koš.p.842-62879/2012-Za-U opatření, kterým byla prodloužena lhůta k doplnění žádosti o vydání územního rozhodnutí o umístění stavby označené „Dům pro seniory Nad Kavalírkou“ na poz.č.parc. 842, při ulici Nad Kavalírkou, k.ú. Košíře.

Proti tomuto usnesení podali odvolání účastníci řízení:

- dne 14.1.2013 pod č.j. 2955/2013 společně
MUDr. Milena Dvořáková, Nad Turbovou 1115/26, 150 00 Praha 5
Libor Panenka, Lublaňská 146/46, 120 00 Praha 2
Roman Panenka, Nad Turbovou 464/22, 150 00 Praha 5
Sdružení za krajinu kolem nás, Nad Kuliškou 462/6, 150 00 Praha 5

V souladu s § 86 odst.2) zákona č. 500/2004 Sb. (správní řád) vyzýváme k vyjádření k obsahu odvolání a to do 10 dnů ode dne doručení tohoto vyrozumění.

Ing.Luboš Táborský
Pověřen vedením odboru stavebního a infrastruktury



Městská část Praha 5
Úřad městské části
Odbor stavební a infrastruktury
nám. 14. října 4, 150 22 Praha 5
III/15/01

Příloha: odvolání dle textu

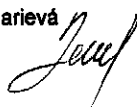
Doručuje se: (+příloha)

- I. účastníci řízení (§ 85, odst. 1, SZ) – doporučené do vlastních rukou
- CENTRAL GROUP a.s., Na Strži 65/1702, 140 00 Praha 4 **(+příloha)**
 - Hl.m.Praha, zast. URM, Vyšehradská 57, 128 00 Praha 2 **(+příloha)**

II. Účastníci řízení (§ 85 odst.2 SZ) - veřejnou vyhláškou **(+příloha)**

- MČ Praha 5 – **úřední deska**

Pro informování účastníků řízení na úřední desce po dobu 15 dnů a podání zprávy o zveřejnění.



Magistrát hlavního města Prahy

Odbor stavební
Jungmannova 35/29
111 21 Praha 1

prostřednictvím:

Úřad městské části Praha 5

Odbor stavební a infrastruktury
Náměstí 14. října č. 4
150 22 Praha 5

Městská část Praha 5 Úřad městské části nám. 14. října 1381/4 P	
Datum doručení:	14 -01- 2013
Číslo řezání:	
Počet listů příloh:	Počet listů:

V Praze dne 11. 1. 2013

k č.j. OUR.Koš.p.842-62879/2012-Za-U

Odvolání proti usnesení, kterým byla prodloužena lhůta k doplnění žádosti ve věci stavby nazvané Dům pro seniory „Nad Kavalírkou“ na pozemku parc.č. 842, při ulici Nad Kavalírkou, v k.ú. Košíře v Praze 5.

Vážené dámy a pánové,

Dne 8. 11. 2012 vydal Úřad městské části Praha 5, odbor stavební, jehož nástupcem je nyní odbor stavební a infrastruktury (dále jen stavební úřad), výše označené usnesení. Předmětem usnesení je prodloužení lhůty k doplnění žádosti společnosti CENTRAL GROUP a.s. o stanovené podklady do 31. 12. 2012. Proti tomuto usnesení podávám odvolání jménem následujících účastníků řízení (dále jen odvolatelů):

1. MUDr. Mileny Dvořákové, Nad Turbovou 1115/26, 150 00 Praha 5 – Košíře, nar. dne. 16. 9. 1928.
2. Libora Panenky, Lublaňská 146/46, 120 00 Praha 2 – Vinohrady, nar. dne. 4. 5. 1967.
3. Romana Panenky, Nad Turbovou 464/22, 150 00 Praha 5 – Košíře, nar. dne. 17. 5. 1962.
4. Sdružení za krajinu kolem nás, Nad Kuliškou 462/6, 150 00 Praha 5 – Košíře, IČO 22727922

Všichni odvolatelé jsou účastníky řízení z důvodů, které byly podrobně vysvětleny v podání (odvolání) ze dne 22. 7. 2010. Plné moci k zastupování osob 1 – 3 jsou pak přílohou podání ze dne 9. 2. 2010. Obě uvedená podání jsou součástí spisu.

Usnesení nebylo odvolatelům oznámeno. S jeho obsahem se seznámili až při nahlížení do spisu prostřednictvím svého zástupce ve dnech 7. 1. 2013 a 9. 1. 2013. Odvolatelé zastávají názor, že jim toto usnesení mělo být oznámeno, neboť mají právo na to vědět, jak bude v řízení pokračováno po uplynutí lhůty pro doplnění podkladů a přerušení řízení. Současně se toto usnesení dotýká jejich práv. Pokud by totiž lhůta k doplnění žádosti nebyla prodloužena, znamenalo by to, že žadatel v řízení nesplnil svoji procesní povinnost. V souladu s ust. § 66 odst. 1 písm. c) správního řádu by pak stavební úřad musel řízení zastavit. To je z pohledu odvolatelů podstatně odlišná situace od stavu, kdy stavební úřad žádosti o prodloužení lhůty vyhověl a věc se dále meritorně projednává. Z tohoto důvodu považují odvolatelé svoje odvolání za přípustné. Odvolání je podáno bezodkladně poté, co se odvolatelé s obsahem napadeného usnesení seznámili. S ohledem na ust. § 84 odst. 1 správního řádu je proto podáno včas.

Odvolatelé jsou si vědomi skutečnosti, že napadené usnesení představuje pouze dílčí procesní rozhodnutí. Za normálních okolností by ho pouze vzali na vědomí. Po seznámení s podklady usnesení nicméně musejí konstatovat, že žadatel v tomto konkrétním případě uvedl v žádosti o prodloužení lhůty důvody, které jsou zjevně nevěrohodné. Stavební úřad přesto žádosti bez váhání obratem vyhověl. Přitom je se situací v místě navrhované stavby dobře obeznámen, což ostatně v minulosti sám uvedl v souvislosti se zamítnutím návrhu

na provedení místního šetření. Takový přístup vede odvolatele k závěru, že stavební úřad nepostupuje vůči dotčeným osobám nestranně a nevyžaduje od všech dotčených osob plnění jejich procesních povinností rovnou měrou. Tím nerespektuje jednu ze základních zásad činnosti správních orgánů zakotvenou v ust. § 7 odst. 1 správního řádu. Tento stav je i důvodem k podání odvolání, které je odůvodněno následovně:

I

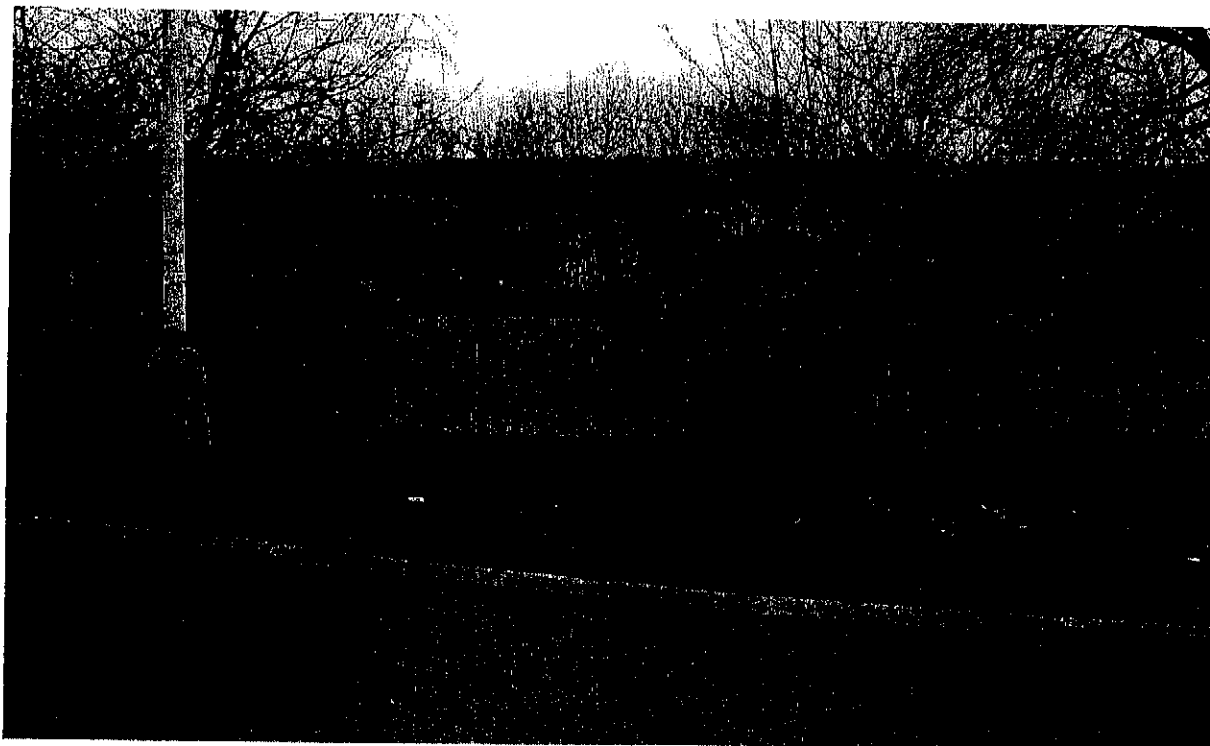
Předmětem usnesení je prodloužení lhůty stanovené k doplnění žádosti.

Podle ust. § 39 odst. 2) správního řádu „*lhůtu určenou správním orgánem může na žádost účastníka správní orgán za podmínek stanovených v odstavci 1 usnesením přiměřeně prodloužit*“. Nárok na prodloužení lhůty tedy nelze přiznávat automaticky. Pokud o prodloužení lhůty účastník žádá, pak z logiky věci musí svoji žádost řádně odůvodnit. Je na správním orgánu, aby důvody žádosti odpovědně posoudil a rozhodl, zda je vezme v potaz.

V předmětném případě stavební úřad poskytl žadateli k doplnění podkladů lhůtu více než 4 měsíce (viz usnesení OSU.Koš.p.842-30359/2012-Za-U ze dne 13.6.2012). V žádosti o prodloužení lhůty žadatel uvedl, že „*se nepodařilo dokončit požadovaný hydrogeologický posudek z důvodu náročného špatně přístupného terénu pro sondážní techniku*“.

Odvolatelé k tomu uvádějí následující:

Pozemek záměru se nachází u ulice Nad Turbovou a je oplocen. Přístup na pozemek umožňují vjezdová vrata o šířce 3,7 m právě z ulice Nad Turbovou. Šířka vjezdových vrat je naprosto dostatečná i pro těžkou stavební techniku. 3,7 m je dokonce o 0,7 m více, než je největší přípustná šířka vozidla způsobilého k provozu na pozemních komunikacích (včetně pracovních a zemědělských strojů) vyplývající z ust. §16 písm. 1 odst. a) vyhlášky č. 341/2002 Sb. Místo, na kterém byla prováděna vsakovací zkouška, se nachází cca 30 m za vjezdovými vraty. Jedná se o rovnou a dostatečně únosnou plochu. Je naprosto absurdní, pokud v tomto případě žadatel hovoří o náročném a špatně přístupném terénu.



Konečně ani z obsahu posléze doloženého hydrogeologického posudku nevyplývá, že by při práci na něm nastal jakýkoliv problém. Vyplývá to z časového sledu událostí na základě údajů v tomto podkladu. Vypracování posudku bylo zadáno dne 20. 9. 2012 (tj. až po více než třech měsících od okamžiku, kdy k tomu byl žadatel vyzván). Následně byl ve dnech 16. 10. 2012 a 17. 10. 2012 bez problémů proveden zkušební vrt a vsakovací zkouška a posudek byl dokončen na začátku listopadu 2012.

Skutečným důvodem, proč navrhovatel nezvládl doplnit hydrogeologický požadavek ve stanovené lhůtě, tak zřejmě je špatná koordinace činností spojených s přípravou projektu a pozdní zadání posudku. Odvolatelé připouštějí, že takový důvod by se v žádosti o prodloužení lhůty asi příliš dobře nevyjímal. Tvrzení o náročném a špatně přístupném terénu v místě stavby, je ovšem naprosto nevěrohodné. Pokud je terén v místě stavby opravdu tak náročný a špatně přístupný, že i provedení jednoduché vsakovací zkoušky vyžaduje více než čtyři měsíce, pak si lze jen těžko představit, že by se zde vůbec dala realizovat navržená stavba.

II

Navrhujeme, aby Magistrát hlavního města Prahy, odbor stavební, zrušil usnesení Úřadu městské části Praha 5, odboru stavebního, č.j. OUR.Koš.p.842-62879/2012-Za-U ze dne 8. 11. 2012 zrušil a věc vrátil tomuto orgánu k novému projednání.

S přátelským pozdravem

Mgr. František
Gemperle

Digitálně podepsal Mgr. František
Gemperle
DN: c=CZ, cn=Mgr. František Gemperle,
st=Praha, l=Praha 5, Nad Kuliškou 462/6,
15000, email=gefa@atlas.cz,
serialNumber=ICA - 10123863
Datum: 2013.01.11 14:37:49 +01'00'

Mgr. František Gemperle
gefa@atlas.cz

za „Sdružení za krajinu kolem nás“
Nad Kuliškou 462/6, 150 00 Praha 5
IČO: 22727922

a uvedené další účastníky řízení